

Montage und Betriebsanleitung

1/3" Farb/SW-Kamera mit LED-Beleuchtung VKC-1361/IR-4.0



1. Sicherheitshinweise

- Bevor Sie das System anschließen und in Betrieb nehmen, lesen Sie zuerst diese Sicherheitshinweise und die Betriebsanleitung.
- Bewahren Sie die Betriebsanleitung sorgfältig zur späteren Verwendung auf.
- Die Kameras gegen Eindringen von Wasser und Feuchtigkeit schützen, dies kann die Geräte dauerhaft schädigen. Sollte dennoch Feuchtigkeit eindringen sein, die Kameras nie unter diesen Bedingungen einschalten, sondern zur Überprüfung an eine autorisierte Fachwerkstatt geben.
- Das System darf nie außerhalb der technischen Daten benutzt werden, das kann die Kamera zerstören.
- Die Kamera nur in einem Temperaturbereich von -10°C bis $+50^{\circ}\text{C}$ und einer Luftfeuchtigkeit bis max. 90% betreiben.
- Um das System von der Versorgungsspannung zu trennen, ziehen Sie das Kabel nur am Stecker heraus. Ziehen Sie nie direkt am Kabel.
- Verlegen Sie die Verbindungskabel sorgfältig und stellen Sie sicher, dass die Kabel nicht mechanisch beansprucht, geknickt oder beschädigt werden und keine Feuchtigkeit eindringen kann.
- Versuchen Sie nicht, das Kameramodul aus dem Dome auszubauen.
- Das Gerät darf nur von qualifiziertem Servicepersonal geöffnet werden. Fremdeingriffe beenden jeden Garantieanspruch.
- Die Kamera darf nie mit geöffneter Blende gegen die Sonne gerichtet werden (Zerstörung des Sensors).
- Wartung und Reparaturen sollten nur von autorisiertem Fachpersonal ausgeführt werden. Vor Öffnen des Gehäuses ist eine Netztrennung erforderlich.
- Der Errichter ist für die Aufrechterhaltung der Schutzart lt. Techn. Daten verantwortlich, z.B. durch Abdichtung des Kabelaustritts mit Silikon.
- Falls Funktionsstörungen auftreten, benachrichtigen Sie bitte Ihren Lieferanten.
- Verwenden Sie nur Originalersatzteile und Original-Zubehör von Videor E. Hartig GmbH.
- Zur Reinigung der Gehäuse immer nur ein mildes Haushaltsmittel verwenden. Niemals Verdünnung oder Benzin benutzen, dies kann die Oberfläche dauerhaft schädigen.

HINWEIS: Dies ist ein Gerät der Klasse A. Dieses Gerät kann im Wohnbereich Funktionsstörungen verursachen; in diesem Fall kann vom Betreiber verlangt werden, angemessene Maßnahmen durchzuführen und dafür aufzukommen.

2. Allgemeine Beschreibung

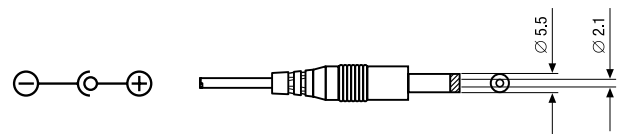
- Wetterfeste CCD Kamera mit IR-Beleuchtung
- 1/3" Sony SS-HQ1 CCD-Sensor
- Integriertes NFS-Objektiv F2,0/4,0mm
- Empfindlichkeit: 0,18 Lux (F1,2)
- Ca. 15m Ausleuchtung mit integrierten 850nm LEDs
- SW-Wiedergabe bei Nachtbetrieb und LED-Beleuchtung
- Automatische Shutterregelung (ESC)
- Automatischer Weißabgleich (ATW)
- Aluminiumgehäuse mit Sonnenschutzdach
- Schutzart IP67
- Spannungsversorgung 12VDC
- Sonnenschutzdach und Wandmontagearm enthalten

3. Installation

- 1) Kamerahalter an Decke oder Wand befestigen.
- 2) Kameraeinheit am Halter anbringen.
Stellen Sie sicher, dass sich der Lichtsensor für die IR-LEDs oben befindet. Je nach Installationsort kann der Halter von oben oder von unten zur Kamera führen.
Bei der Montage von oben wird die Halterung **über** dem Sonnendach montiert.
- 3) Video- und Spannungsversorgungskabel anschließen und Spannungszufuhr einschalten.
- 4) Blickrichtung der Kamera einstellen und Halter festziehen.
- 5) Sonnenblende auf dem Kameragehäuse montieren.
Die Schraube für die Sonnenblende muss fest genug angezogen werden, damit ein Wegbrechen nicht möglich ist.
- 6) Schutzfolie des Fensters nach der Installation entfernen.

4. Spannungsversorgung

Zuerst den Gleichstromstecker des Netzteils in die entsprechende Buchse stecken, erst danach das Netzteil mit der Steckdose verbinden. Dadurch werden Beschädigungen aufgrund der Überspannung bei Lastfreiheit vermieden.



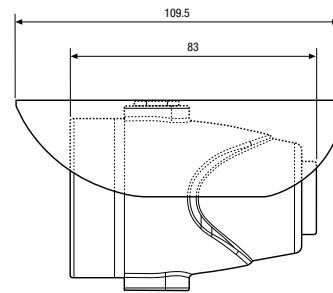
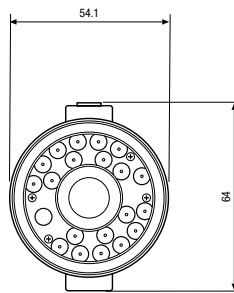
WARNUNG !

**Eine geregelte Spannungsversorgung mit 12VDC wird sehr empfohlen.
Die Spannungsversorgung sollte 4 Watt Ausgangsleistung liefern können.**

5. Technische Daten

Typ	VKC-1361/IR-4.0
Art.-Nr.	92205
Anwendungsbereich	Industrie, Security
System	Farbe, schwarz/weiß
Videonorm	CCIR/PAL
Signalverarbeitung	Digital (DSP)
Chipgröße	1/3"
Aufnahmesensor	CCD, Sony Super HAD CCD
Aktive Bildelemente	ca. 440.000, (H) 752 x (V) 582 Pixel
Synchronisation	Intern
Signal-/Rauschabstand	50dB (AGC ausgeschaltet)
Horizontale Auflösung	520TVL
Lichtempfindlichkeit (bei 50% Videosignal)	0,18Lux, bei F1,2; 0,2Lux bei F2,0
Linearer elektronischer Shutter (ESC)	1/50 ~ 1/100.000Sek.
Bildintegration	ja
Automatische Verstärkungsregelung (AGC)	Ein/Ausschaltbar
Digitale Rauschunterdrückung (DNR)	nein
Weißabgleich (ATW)	Automatisch (2000 ~ 8000K)
Gegenlichtkompensation	BLC, Gewichtet im Zentrum (abschaltbar)
IR-Sperrfilter	nein
Interne Einstellungen	AGC, BLC Ein/Aus
Videoausgänge (Art)	BAS , FBAS
Videoausgang	1 Vss, (F)BAS, 75 Ohm
Integriertes Objektiv	F2,0/4,0mm
Objektiv Typ	Festbrennweite
Objektiv-Mount	Keine Angabe
Mount	Keine Angabe
Nennformat	1/3"
Asphärische Technologie	nein
Brennweite	4mm
Bildwinkel horizontal	63°
Blendensteuerung	nein
Filtergewinde	Nicht vorhanden
MOD (Minimum Object Distance)	1,0m
Beleuchtung	20x IR-LED 850nm. Durch den integrierten Lichtsensor wird die LED-Beleuchtung ein-/ausgeschaltet (abhängig von der Umgebungsbeleuchtung)
Beleuchtungsreichweite	15m (bei guter Lichtreflexion und 40% Videosignal)
Steuer-Schnittstellen	nein
Externe Anschlüsse	Video (BNC), Spannungseingang
Montageart	Deckenoberflächen- oder Wandbefestigung
Schutzart	IP67
Betriebsspannung	12VDC
Leistungsaufnahme	4,0W
Temperaturbereich	-10 ~ +50°C
Gehäusematerial	Aluminium
Gehäuse	Außengehäuse
Integrierte Wandhalterung	ja
Verdeckte Kabelführung	nein
Sonnenschutzdach	ja
Scheibenheizung	nein
Clear Shield	nein
Farbe (Gehäuse)	Silberfarben
Abmessungen	Siehe Maßzeichnungen
Gewicht	200g
Lieferumfang	Kamera, Wandmontagearm, Betriebsanleitung

6. Maßzeichnungen



Maße: mm



eneo® ist eine eingetragene Marke der Videor E. Hartig GmbH
Vertrieb ausschließlich über den Fachhandel.

Videor E. Hartig GmbH
Carl-Zeiss-Straße 8 · 63322 Rödermark/Germany
Tel. +49 (0) 6074 / 888-0 · Fax +49 (0) 6074 / 888-100
www.videor.com



Technische Änderungen vorbehalten

© Copyright by Videor E. Hartig GmbH
10/2008

Installation and Operating Instructions

1/3" Colour/BW Camera with LED Illumination VKC-1361/IR-4.0



1. Safety Instructions

- Read these safety instructions and the operation manual first before you install and commission the camera.
- Keep the manual in a safe place for later reference.
- Protect your camera from contamination with water and humidity to prevent it from permanent damage.
Never switch the camera on when it gets wet. Have it checked at an authorized service center in this case.
- Never operate the camera outside of the specifications as this may prevent the camera functioning.
- Do not operate the cameras beyond their specified temperature, humidity or power ratings.
Operate the camera only at a temperature range of -10°C to +50°C and at a humidity of max. 90%.
- To disconnect the power cord of the unit, pull it out by the plug.
Never pull the cord itself.
- Pay attention when laying the connection cable and observe that the cable is not subject to heavy loads, kinks, or damage and no moisture can get in.
- Do not attempt to disassemble the camera board from the dome.
- The warranty becomes void if repairs are undertaken by unauthorized persons.
Do not open the camera housing.
- Maintenance and repair have to be carried out only by authorized service centers.
Before opening the cover disconnect the unit from mains input.
- The fitter is responsible for the system of protection being followed in accordance with the technical data, e.g. by sealing of the cable outlet with silicone.
- Contact your local dealer in case of malfunction.
- Only use original parts and original accessories from Videor E. Hartig GmbH.
- Do not use strong or abrasive detergents when cleaning the housing.
Use a dry cloth to clean the camera surface.
In case the dirt is hard to remove, use a mild detergent and wipe gently.

NOTE: This is a class A digital device. This digital device can cause harmful interference in a residential area; in this case the user may be required to take appropriate corrective action at his/her own expense.

2. General Description

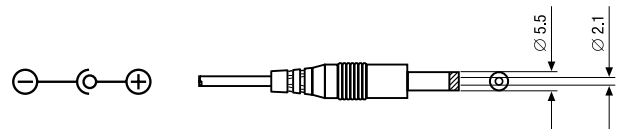
- Weatherproof CCD Camera with IR Illumination
- 1/3" Sony SS-HQ1 CCD Sensor
- Integrated 4.0mm/F2.0 Lens
- Sensitivity of 0.18Lux (F1.2)
- Approx. 15m Illumination Range, 850nm LEDs
- B&W Display at Night Time and IR LED Illumination
- Automatic Shutter Control (ESC)
- Automatic White Balance (ATW)
- Aluminium Housing with Sunshield
- Protection Rating IP67
- Supply Voltage: 12VDC
- Sunshield and Wall Mount Bracket supplied

3. Installation

- 1) Install the camera bracket on the ceiling or wall.
- 2) Mount the camera body to the bracket.
Make sure light sensor for IR LED should be located at upside.
Top or bottom mount is possible depending on the installation site.
In case of top mount, the mount bracket is installed **over** the sunshield.
- 3) Connect Video and Power and apply the power.
- 4) Set the camera angle and tighten the bracket
- 5) Mount the Sun-shield on the camera body.
Screw for sunshield must be fastened tight enough to avoid a breakaway.
- 6) Remove the protective film attached in window cover after installation

4. Power connection

Connect DC plug to DC jack first and then plug the AC adapter to the AC outlets to avoid the damage from the surge voltage charged when no load.



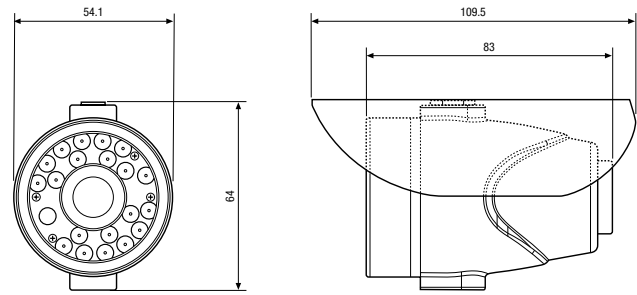
WARNING !

**12VDC regulated power supply is highly recommended.
Power supply should be capable of 4 watts output.**

5. Specifications

Typ	VKC-1361/IR-4.0
Art.-Nr.	92205
Application range	Industrial, Security
System	Colour, black/white
Video standard	CCIR/PAL
Signal processing	Digital (DSP)
Sensor size	1/3"
Imager	CCD, Sony Super HAD CCD
Active picture elements	Approx. 440,000, 752(H) x 582(V)
Synchronization	Internal
Signal-to-noise ratio	50dB (AGC OFF)
Horizontal resolution	520TVL
Sensitivity (at 50% video signal)	0,18Lux, at F1.2; 0.2Lux at F2.0
High-speed shutter (ESC)	1/50 ~ 1/100,000sec.
Integration rate	yes
Automatic gain control (AGC)	On/Off switchable
Digital Noise Reduction (DNR)	no
White balance (ATW)	2000 ~ 8000K, Automatic tracking
Backlight compensation	BLC, Center weighted, On/Off switchable
IR cut filter	no
Internal adjustments	AGC, BLC, ON/OFF switchable
Video outputs (type)	VBS, CVBS
Video output	1 Vp-p, (C)VBS, 75 ohms
Integrated lens	F2.0/4.0mm
Lens type	Fixed focal length
Lens mount	n/a
Mount	n/a
Nominal format size	1/3"
Aspherical technology	no
Focal length	4mm
Horizontal angle of view	63°
Iris control	no
Filter screw size	Not available
MOD (Minimum object distance)	1,0m
Illumination	20x IR LED's 850nm. Due to an integrated light sensor the LED illumination will be switched ON/OFF, depending on environmental illumination conditions.
Illumination range	15m (at a good light reflexion and 40% Video signal)
Serial interfaces	no
External connections	Video (BNC), Power input
Mounting	For wall and drop ceiling mount
Protection rating	IP67
Supply voltage	12VDC
Power consumption	4.0watts
Housing material	Aluminium
Housing	Outdoor housing
Integrated wall mount	yes
Hidden cable management	no
Sunshield	yes
Window heater	no
Clear Shield	no
Colour (housing)	Silver
Dimensions	See drawings
Weight	200g
Parts supplied	Camera, wall bracket, manual

6. Dimensional Drawings



Dimensions: mm



eneo® is a registered trademark of Videor E. Hartig GmbH
Exclusive distribution through specialised trade channels only.

Videor E. Hartig GmbH
Carl-Zeiss-Straße 8 · 63322 Rödermark/Germany
Tel. +49 (0) 6074 / 888-0 · Fax +49 (0) 6074 / 888-100
www.videor.com



Technical changes reserved

© Copyright by Videor E. Hartig GmbH
10/2008

Mode d'emploi

1/3"Caméra couleur/NB avec illumination VKC-1361/IR-4.0



1. Consignes de sécurité

- Lisez ces consignes de sécurité et la notice avant de raccorder le système et de la mettre en service.
- Conserver soigneusement le mode d'emploi, il peut vous servir ultérieurement.
- Protéger les caméras contre les infiltrations d'eau et d'humidité qui pourraient endommager durablement les appareils. Si de l'humidité s'était cependant infiltrée, ne jamais mettre les caméras sous tension dans ces conditions et les faire contrôler par un atelier de service après-vente qualifié.
- Ne jamais utiliser le système sans tenir compte des spécifications techniques car cela pourrait détériorer la caméra.
- La caméra ne doit fonctionner que dans une plage de températures de -10°C à $+50^{\circ}\text{C}$ et une humidité de l'air maximale de 90%.
- Pour couper l'alimentation du système, débrancher le câble uniquement au niveau de la prise. Ne jamais tirer directement sur le câble.
- Lors du branchement des câbles, veiller à ce qu'ils ne subissent pas de charge, qu'ils ne soient pas pliés ou endommagés et qu'ils soient protégés contre l'humidité.
- Ne jamais essayer de démonter le module de la caméra du dôme.
- L'appareil ne peut être ouvert que par un personnel de service après-vente qualifié. Toute intervention d'une personne non habilitée entraînera l'annulation de la garantie.
- La caméra ne doit jamais être dirigée vers le soleil si le diaphragme est ouvert (cela détériorerait le capteur).
- La maintenance et les réparations sont réservées à des ateliers agréés. L'appareil doit être déconnecté du secteur avant d'ouvrir le boîtier.
- L'installateur est responsable du respect de l'indice de protection conforme aux caractéristiques techniques, par exemple par le cachetage de la sortie de câble avec du silicone.
- En cas de dysfonctionnements, informez-en votre fournisseur.
- N'utiliser que des pièces de rechange et des accessoires d'origine de Videor E. Hartig GmbH.
- Utiliser uniquement des produits d'entretien doux pour nettoyer l'appareil. Ne jamais employer de dissolvant ou d'essence, sous peine de détériorer irrémédiablement la surface.

REMARQUE: Cet équipement appartient à la classe A.

Il peut provoquer des dysfonctionnements dans les bâtiments d'habitation; dans ce cas, l'utilisateur est tenu de mettre en oeuvre, le cas échéant, les mesures appropriées et d'en assumer le coût.

2. Caractéristiques Principales

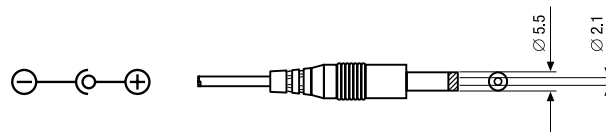
- Caméra jour/nuit dans caisson intempérie
- Capteur CCD 1/3" Sony SS-HQ1
- Objectif intégré 4,0mm/F2,0
- Sensibilité 0,18Lux (F1,2)
- Projecteur IR 850nm intégré avec portée env. 15m
- Fonctionnement nuit en n/b et illumination LED
- Obturateur automatique (ESC)
- Balance des blancs (ATW)
- Caisson intempérie en aluminium avec toit
- Indice protection: IP67
- Alimentation: 12VDC
- Toit et support mural contenir

3. Installation

- 1) Installez le support de la caméra au plafond ou sur le mur.
- 2) Montez le corps de la caméra sur le support.
Vérifiez que le capteur de lumière pour DEL infrarouges est orienté vers le haut.
Un montage bas ou haut est possible selon le site d'installation.
En cas de montage en hauteur, le support sur le pare-soleil est installé **d'en haut**.
- 3) Connectez la vidéo et l'alimentation et mettez l'appareil sous tension.
- 4) Réglez l'angle de la caméra et fixez le support.
- 5) Montez le pare-soleil sur le corps de la caméra.
Les vis du pare-soleil doivent être suffisamment serrées pour éviter tout détachement.
- 6) Après l'installation, enlevez le film protecteur sur le cache de fenêtre.

4. Connexion de l'alimentation

Afin d'éviter qu'une surtension sans charge n'endommage l'appareil, connectez d'abord le câble d'entrée CC à la prise CC, puis l'adaptateur secteur aux sorties de courant alternatif.



AVERTISSEMENT !

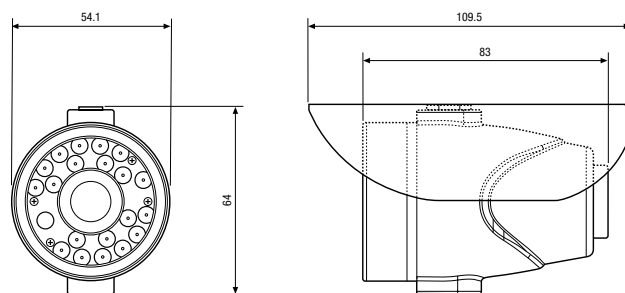
Une alimentation 12VDC est fortement recommandée.

L'alimentation doit pouvoir fournir 4 watts.

4. Caractéristiques techniques

Modèle	VKC-1361/IR-4.0
Code informatique	92205
Section d'application	Industriel, sécurité
Système	Couleur, noir/blanc
Norme vidéo	CCIR/PAL
Traitement du signal	Numérique (DSP)
Dimension du capteur	1/3"
Capteur	CCD, Sony Super HAD CCD
Éléments d'image actifs	Env. 440.000, (H) 752 x (V) 582 pixels
Synchronisation	Interne
Rapport signal-bruit	50dB (AGC éteint)
Résolution horizontale	520 lignes TV
Sensibilité à la lumière (50% de signal vidéo)	0,18Lux, par F1,2; 0,2Lux par F2,0
Obturbateur électronique linéaire (ESC)	1/50 ~ 1/100,000sec.
Incrustation image	oui
Réglage automatique de gain (CAG)	Mise en/hors service
Suppression du bruit numérique (DNR)	non
Balance des blancs (ATW)	Automatique (2000 à 8000K)
Correction de contre jour	BLC, C, libré au milieu (éteignable)
Filtre coupure IR	non
Réglages internes	CAG, BLC On/Off
Sorties vidéo (type)	BAS, FBAS
Sorties vidéo	1 Vss, (F)BAS, 75 Ohm
Objectif intégré	F2,0/4,0mm
Type de l'objectif	Focale fixe
Monture objectif	Pas de données
Support	Pas de données
Format nominal	1/3"
Technologie asphérique	non
Focale	4mm
Angle d'image horizontal	63°
Commande de l'iris	non
Pas de filtre	pas disponible, -
Distance objet minimale (MOD)	1,0m
Illumination	20x IR LED 850nm. Par le senseur de lumière, les DEL seront mise en/hors service, dépendemment du pegel de luminosité.
Portée d'illumination	15m (par bonne réflexion lumineaire et 40% du signal vidéo)
Interfaces de commande	non
Connexions externes	Vidéo (BNC), entrée de tension
Mode de montage	Fixation murale ou plafond
Indice de protection	IP67
Alimentation	12VDC
Consommation	4,0W
Gamme de température	-10 à +50°C
Matériau de caisson	Aluminium
Caisson	Caisson extérieur
Fixation murale intégrée	oui
Conduite de c,ble cachée	non
Toit de protection solaire	oui
Chauffage vitre	non
Clear shield	non
Couleur (caisson)	Argenté
Dimensions	Voir croquis
Poids	200g
Contenu de la livraison	Caméra, support mural, mode d'emploi

6. Croquis



Dimensions: mm



eneo® est une marque propriété de Videor E. Hartig GmbH
Distribution et vente à travers les distributeurs spécialisés.
Videor E. Hartig GmbH
Carl-Zeiss-Straße 8 · 63322 Rödermark/Allemagne
Tel. +49 (0) 6074 / 888-0 · Fax +49 (0) 6074 / 888-100
www.videor.com



Nous nous réservons toutes modifications techniques

© Copyright by Videor E. Hartig GmbH
10/2008

Instrucciones de manejo e instalación

Cámara Color/BN 1/3" con Iluminación LED VKC-1361/IR-4.0



1. Instrucciones de seguridad

- Antes de conectar el sistema y ponerla en servicio, lea primero estas instrucciones de seguridad y las instrucciones de manejo.
- Conserve las instrucciones de manejo cuidadosamente para poderlas utilizar en el futuro.
- Proteger la cámara para impedir la entrada de agua y humedad, lo que podría causar un daño permanente a los aparatos. Si a pesar de todo hubiese entrado humedad, no encienda nunca la cámara en estas condiciones y entréguela para su verificación a un taller especializado autorizado.
- La cámara no debe funcionar nunca fuera de sus características técnicas. Esto podría destruir la cámara.
- Utilizar la cámara sólo dentro de una gama de temperatura de -10°C a $+50^{\circ}\text{C}$ y una humedad del aire máxima del 90%.
- Para desconectar el sistema de la corriente de alimentación tire del cable, pero sólo agarrando la clavija. No tire directamente del cable.
- Al tender los cables de conexión es imprescindible tener en cuenta las siguientes instrucciones: los cables se deberán tender de tal manera que no queden sometidos a carga, no queden plegados ni dañados y no pueda penetrar humedad en ellos.
- No intente desmontar la tarjeta de la cámara del Domo.
- El equipo puede ser abierto por personal calificado. Cualquier intervención ajena, como abra la carcasa, anula todo derecho a la garantía.
- No orientar la cámara nunca contra el sol con el diafragma abierto. Podría destruirse el sensor.
- El mantenimiento y la reparación deberán ser realizados exclusivamente por talleres especializados autorizados. Antes de abrir la carcasa es imprescindible desconectar el equipo de la red.
- El instalador es responsable de conservar la clase de protección conforme a las características técnicas, e.g. por el lacre del enchufe del cable con el silicón.
- En caso de que surjan perturbaciones en el funcionamiento, deberá informar al proveedor.
- Utilice sólo piezas de recambio originales y accesorios originales de Videor E. Hartig GmbH.
- Utilice siempre un producto suave para limpiar la carcasa del aparato. No emplee jamás un disolvente o gasolina que pudiera dañar permanentemente la superficie.

NOTA: Se trata de una instalación de la clase A.

Esta instalación puede producir perturbaciones en el área habitable.

En este caso conviene pedir a un operario que realice las mediciones correspondientes y tome las medidas oportunas.

2. Descripción General

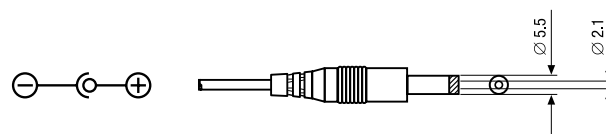
- Cámara CCD, protectora contra la intemperie, con iluminación IR
- 1/3" Sony SS-HQ1 CCD-Sensor
- Objetivo integrado F2,0/4,0mm
- Sensibilidad: 0,18 Lux (F1,2)
- Radio de acción para luminosidad: approx. 15m, con 850nm LEDs integrado
- Pantalla B/N durante la noche e iluminación IR por LED.
- Obturador automático (ESC)
- Compensación automática de blancos (ATW)
- Carcasa en aluminio con parasol
- Tipo de protección IP67
- Tensión de servicio 12VDC
- Parasol y brazo incluido

3. Instalación

- 1) Instale el soporte de la cámara en el techo o en la pared
- 2) Monte el cuerpo de la cámara en el soporte.
Cerciórese de que el sensor de luz para el LED IR está situado en la cara superior.
Hay posibilidad de montaje superior o inferior según el emplazamiento de instalación.
En el caso de montaje superior, el soporte del montaje está instalado **sobre** el parasol.
- 3) Conecte el video y la corriente y aplique la corriente.
- 4) Ajuste el ángulo de la cámara y apriete el soporte.
- 5) Monte el parasol en el cuerpo de la cámara.
El tornillo del parasol se debe apretar lo suficiente para evitar el desprendimiento.
- 6) Retire la película de protección situada en la cubierta de la ventanilla después de hecha la instalación.

4. Conexión de la corriente

Conecte primero la clavija DC en la toma DC y después enchufe el adaptador AC en las tomas de AC para evitar daños debidos al aumento de tensión cargada cuando no hay carga.



¡ ADVERTENCIA !

Se recomienda insistentemente el empleo de una fuente de alimentación de corriente regulada de 12VDC.

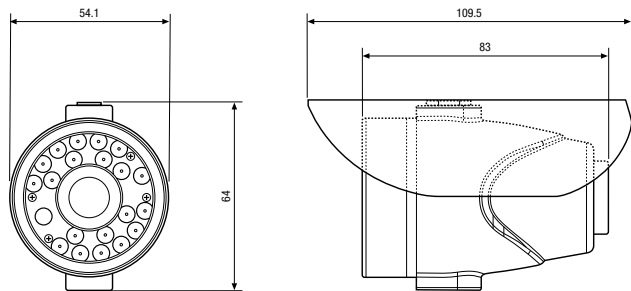
La fuente de alimentación debe ser capaz de dar una salida de 4 vatios.

4. Características técnicas

Typ	VKC-1361/IR-4.0
Código	92205
Campo de aplicación	Industria, seguridad
Sistema	Color, blanco/negro
Norma vídeo	CCIR/PAL
Tratamiento de la señal	Digital (DSP)
Tamaño del chip	1/3"
Sensor de toma	CCD, Sony Super HAD CCD
Elementos de imagen activos	Aprox. 440.000, (H) 752 x (V) 582 pixeles
Sincronización	Interna
Distancia señal/ruido	50dB (estando conectado el CAG)
Resolución horizontal	520 líneas TV
Sensibilidad para el 50% de señal de vídeo	0,18Lux, a F1,2; 0,2Lux a F2,0
Obturador electrónico lineal (ESC)	1/50 ~ 1/100.000seg.
Integración de imagen	sí
Regulación de la ganancia (CAG)	Conectado / desconectado
Reducción digital del ruido (DNR)	no
Equilibrado de los blancos (ATW)	Automático (2000 ~ 8000K)
Compensación de contraluz	BLC, centro (desconectado)
Filtro de bloqueo infrarrojo	no
Ajustes internos	AGC, BLC conectado /desconectado
Salida de vídeo (tipo)	BAS , FBAS
Salida de vídeo	1 Vpp, (F)BAS, 75 ohmios
Objetivo integrado	F2,0/4,0mm
Tipo del objetivo	Distancia focal fija
Montura del objetivo	Ninguna indicación
Montura	Ninguna indicación
Formato preestablecido	1/3"
Tecnología esférica	no
Distancia focal	4mm
Angulo de imagen horizontal	63°
Control del diafragma	no
Montaje de filtro	No disponible
Distancia mínima de enfoque (MOD)	1,0m
Iluminación	20x IR-LED 850nm. Con el sensor lumínico integrado se conecta/desconecta la iluminación del diodo emisor de luz (LED), dependiendo de la iluminación del entorno.
Alcance del iluminación	15m (con buena reflexión de luz y 40% señal de vídeo)
Interfaz serial	no
Conexiones externas	Vídeo (BNC), entrada de la tensión
Tipo de montaje	Montaje de la superestructura de cubierta o montaje en pared
Tipo de protección	IP67
Tensión de servicio	12VDC
Potencia consumida	4,0W
Gama de temperatura	-10 ~ +50°C
Material de carcasa	Aluminio
Carcasa	Carcasa exterior
Soporte integrado para muro	sí
Conducción de cables oculta	no

Parasol	sí
Calefacción cristal	no
Clear Shield	no
Color (carcasa)	Gris argentado
Dimensiones	Véase dibujo dimensional
Peso	200g
Volumen de suministro	Cámara, soporte mural, instrucciones de manejo

6. Medidas



Medidas: mm



eneo® es una marca registrada de Videor E. Hartig GmbH
Venta a través de los distribuidores especializados.

Videor E. Hartig GmbH
Carl-Zeiss-Straße 8 · 63322 Rödermark/Germany
Tel. +49 (0) 6074 / 888-0 · Fax +49 (0) 6074 / 888-100
www.videor.com



Sujeto a modificaciones técnicas

© Copyright by Videor E. Hartig GmbH
10/2008